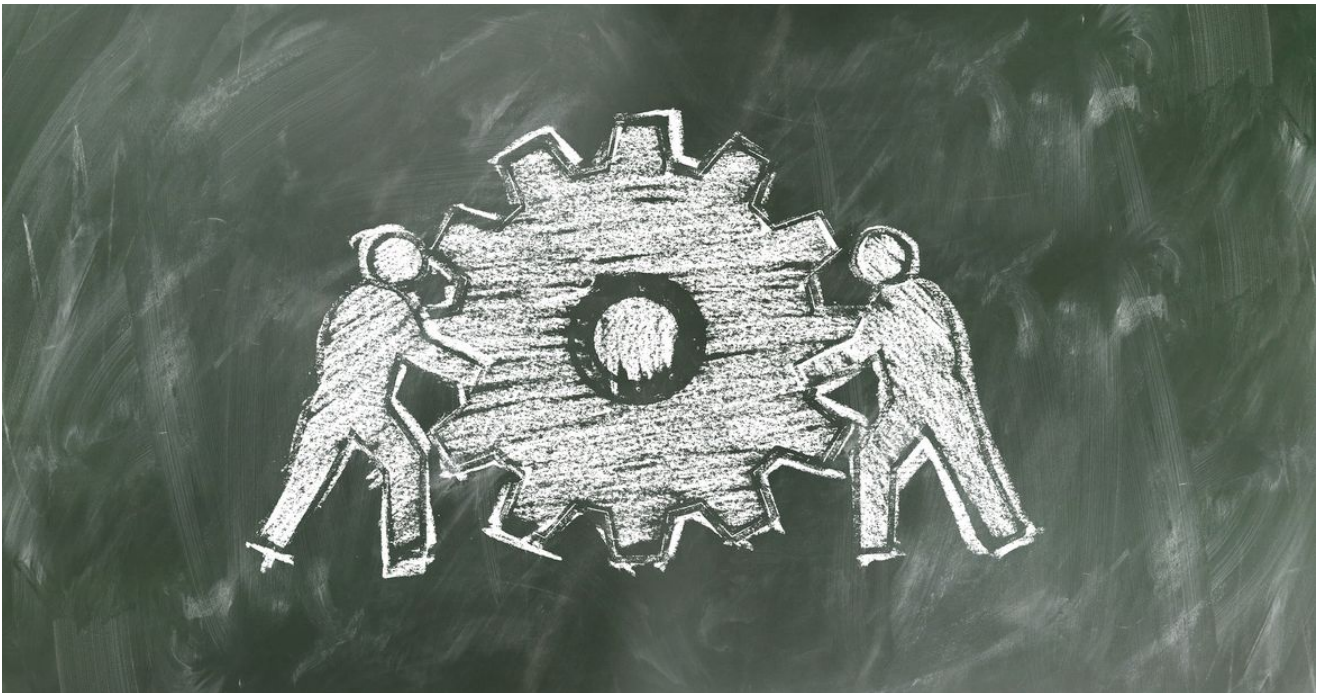


GESELLSCHAFTLICH NOTWENDIG

Ehrenamtliches Engagement



Die kfd wäre ohne das ehrenamtliche Engagement vieler Mitglieder nicht denkbar. Foto: pixabay

Für Gesellschaft, Staat und Kirche ist die unentgeltlich und freiwillig geleistete Arbeit von Frauen und Männern unverzichtbar. Ohne das Ehrenamt wäre die kfd nicht denkbar. kfd-Frauen übernehmen auf allen Ebenen des Verbandes ehrenamtliche Verbands- und Leitungsaufgaben.

Sie engagieren sich als Vorstandsfrauen, Geistliche Leiterinnen/ Begleiterinnen, Gruppenleiterinnen, Mitarbeiterinnen im Besuchsdienst, in Bildungs- und Projektarbeit. In den Kirchengemeinden ist ihr Engagement unverzichtbar.

Gesellschaftlich notwendig

Ehrenamtlich Tätige erbringen eine Arbeit, die den Mitmenschen und dem Gemeinwohl zugutekommt. Sie ist gesellschaftlich notwendig.

Frauen und Männern muss es ermöglicht werden, neben ihrer Erwerbs- und Familienarbeit auch ehrenamtlich tätig zu sein. Dafür braucht es gute Rahmenbedingungen. Die kfd verpflichtet sich, für diese einzutreten.

Ehrenamtsnachweise

Für ehrenamtlich tätige Menschen besteht die Möglichkeit, sich einen sogenannten Landesnachweis ausstellen zu lassen. Dieser dokumentiert und würdigt die im Ehrenamt geleistete Arbeit und die dabei erworbenen Kompetenzen.

Die kfd hält bereits seit 1996 für ihre ehrenamtlich engagierten Mitglieder einen "Nachweis über ehrenamtlich, freiwillig und unentgeltlich geleistete Arbeit in Kirche und Gesellschaft" bereit und hat die Initiative für einen Landesnachweis maßgeblich beeinflusst.

Die Entwicklung hin zu offiziellen Dokumenten stellt einen deutlich sichtbaren Erfolg für das Ehrenamt dar und ganz besonders für die kfd: Jede ehrenamtlich tätige Frau der kfd bekommt auf Wunsch über die kfd-Diözesanverbände vom jeweiligen Bundesland ausgestellte Nachweise.

Wozu ein Nachweis?

Ehrenamtliches Engagement kann nicht genug gewürdigt werden. Es hinterlässt Spuren, gesellschaftliche wie auch biographische.

Das Ausstellen von Ehrenamtsnachweisen ist eine Form dieser Würdigung. Ein solcher Nachweis kann auch ausscheidenden Ehrenamtlichen als Auszeichnung des langjährigen Engagements in einem feierlichen Rahmen überreicht werden.

Soziale Kompetenzen haben einen sehr hohen Stellenwert. Zahlreiche Unternehmen suchen heutzutage Mitarbeiterinnen oder Mitarbeiter, die über diese oftmals im Ehrenamt erworbenen Kompetenzen verfügen. Ein Nachweis darüber öffnet neue Türen und

kann bei Personalentscheidungen eine Entscheidungshilfe sein.

Was steht in den Nachweisen?

In den Ehrenamtsnachweisen werden:

Tätigkeiten und spezielle Aufgaben aufgezählt und beschrieben

persönliche und soziale Kompetenzen, die im Rahmen des Engagements erworben worden sind, benannt

mögliche Fort- und Weiterbildungen mitsamt der entsprechenden Teilnahmebescheinigungen aufgeführt.

Wie werden Kompetenzen aus dem Ehrenamt festgestellt?

Menschen, die ehrenamtlich tätig sind, eignen sich verschiedene Schlüsselqualifikationen an. Die erworbenen Kompetenzen zeugen von der Fähigkeit, eine Aufgabe in die Hand zu nehmen, sie durchzuführen und zu beenden.

Dabei werden vier Arten von Kompetenzen erlangt:

Personale Kompetenzen wie Selbstsicherheit, Selbstbewusstsein, Belastbarkeit, Verantwortungsbewusstsein

Soziale und kommunikative Kompetenzen wie Kommunikationsfähigkeit, Konfliktfähigkeit, Teamfähigkeit, Leitungskompetenzen

Handlungsorientierte und methodische Kompetenzen wie die Fähigkeit, eine Sitzung zu leiten oder einen Gesprächskreis zu moderieren, Zeitmanagement, Projektmanagement

Fachkompetenzen bilden neben den oben genannten Schlüsselqualifikationen den vierten Baustein. Diese beziehen sich direkt auf die berufliche Tätigkeit, können aber in der ehrenamtlichen Arbeit erworben, vertieft oder erweitert werden.

Zu Fachkompetenzen zählen beispielsweise Kompetenzen kaufmännischer Art bei der Geschäftsführung oder als Kassenswartin einer Gemeinschaft oder liturgische und spirituelle Kompetenzen als Gottesdienstleiterin oder Geistliche Leiterin/Begleiterin.

Wie werden Schlüsselqualifikationen festgestellt? 69 KB [Download](#)

Eine persönliche Kompetenzbilanz erstellen Grafiken entnommen aus der kfd-Broschüre "Macht unsichtbare Qualifikationen sichtbar!" 373 KB [Download](#)

Muster für Ehrenamtsnachweise

Muster: kfd-Nachweis Geistlich-Theologische Begleitung 54 KB [Download](#)

Muster: kfd-Nachweis Gruppenleiterin 53 KB [Download](#)

Muster: kfd-Nachweis Kassenführerin 53 KB [Download](#)

Muster: kfd-Nachweis Leiterin einer kfd-Spielgruppe 53 KB [Download](#)

Muster: kfd-Nachweis Mitarbeiterin im Besuchsdienst 53 KB [Download](#)

Muster: kfd-Nachweis Mitarbeit im Projekt 53 KB [Download](#)

Muster: kfd-Nachweis Sprecherin des DV-Leitungsteams 53 KB [Download](#)

Wie wird der Nachweis ausgefüllt?

So wird der Ehrenamtsnachweis ausgefüllt Seite entnommen aus der kfd-Broschüre "Macht unsichtbare Qualifikationen sichtbar!" 6 MB [Download](#)

Wie erhalte ich einen Kompetenznachweis?

In nahezu allen Bundesländern werden auf Antrag Landesnachweise ausgestellt.

Je nach Bundesland können die sogenannten Landesnachweise von den Diözesanverbänden selbst ausgestellt werden oder werden von ihnen beantragt und

von einer Stelle des Bundeslandes ausgestellt.

Informationen zu den Nachweisen in den einzelnen Bundesländern:

[Baden-Württemberg](#)

[Bayern](#)

[Berlin](#)

[Brandenburg](#)

[Hamburg](#)

[Hessen](#)

[Mecklenburg-Vorpommern](#)

[Nordrhein-Westfalen](#)

[Niedersachsen](#)

[Rheinland Pfalz](#)

[Saarland](#)

[Sachsen](#)

[Sachsen-Anhalt](#)

[Thüringen](#)

Welche kfd-Diözesanverbände stellen Nachweise aus?

Diözesanverband Aachen

Kontakt

Klosterplatz 4

52062 Aachen

Telefon: 0241 452-452

Fax: 02 41 452-838

E-Mail: info@kfd-aachen.de

Internet: www.kfd-aachen.de

Informationen zum Ehrenamt

Diözesanverband Berlin

Kontakt

c/o Angelika Streich

Geschäftsstelle

Klopstockstraße 31

10557 Berlin-Tiergarten

Telefon: 030 39749213

Fax: 030 39480065

E-Mail: kfd-berlin@t-online.de

Internet: www.kfd-berlin.de

Informationen zum Ehrenamt:

Bundesland Berlin

Bundesland Brandenburg

Bundesland Mecklenburg-Vorpommern

Diözesanverband Dresden-Meißen

Kontakt

c/o Maria Möbius

Dölziger Weg 6

04205 Leipzig

Telefon 0341 21950122

E-Mail: kfd-dresden-meissen@gmx.de

Internet: <http://kfd-dresden-meissen.de>

Informationen zum Ehrenamt

Diözesanverband Erfurt

Kontakt

c/o Edith Wilhelm

Rautenstraße 1

37355 Niederorschel

Telefon: 036076 59477

E-Mail: kfd-erfurt@web.de

Internet: <http://kfd-erfurt.de>

Informationen zum Ehrenamt

Diözesanverband Essen

Kontakt

Zwölfling 16

45127 Essen

Postfach 10 04 64

45004 Essen

Telefon: 0201 2204-467

Fax: 0201 2204-618

E-Mail: kfd-essen@gmx.de

Internet: www.kfd-essen.de

Informationen zum Ehrenamt

Diözesanverband Freiburg

Kontakt

Okenstraße 15

79108 Freiburg/Breisgau

Telefon: 0761 5144-196

Fax: 0761 5144-198

E-Mail: info@kfd-freiburg.de

Internet: www.kfd-freiburg.de

[Informationen zum Ehrenamt](#)

Diözesanverband Fulda

Kontakt

Paulustor 5

36037 Fulda

Telefon: 0661 87-356 /-357 /-360

Fax: 0661 87-358

E-Mail: kfd@bistum-fulda.de

Internet: www.kfd-fulda.de

[Informationen zum Ehrenamt](#)

Diözesanverband Hamburg

Kontakt

Am Mariendom 4

20099 Hamburg

Telefon: 040 24877-270

E-Mail: kfd@erzbistum-hamburg.de

Internet: www.kfd-hamburg.de

Informationen zum Ehrenamt:

[Bundesland Hamburg](#)

[Bundesland Mecklenburg-Vorpommern](#)

Diözesanverband Hildesheim

Kontakt

Domhof 18-21

31134 Hildesheim

Telefon: 05121 307-364

Fax: 05121 307-464

E-Mail: kfd@Bistum-Hildesheim.de

Internet: www.kfd-hildesheim.de

[Informationen zum Ehrenamt](#)

Diözesanverband Köln

Kontakt

Marzellenstr. 32

50668 Köln

Telefon: 0221 1642-1385

Fax: 0221 1642-1988

E-Mail: info@kfd-koeln.de

Internet: www.kfd-koeln.de

[Informationen zum Ehrenamt](#)

Diözesanverband Limburg

Kontakt

Diözesangeschäftsstelle Limburg

Graupfortstraße 5

65549 Limburg

Telefon: 06431 9974-06

Fax: 06431 9974-42

E-Mail: kfd@bistumlimburg.de

Internet: www.kfd-limburg.de

[Informationen zum Ehrenamt](#)

Diözesanverband Magdeburg

Kontakt

c/o Bischöfliches Ordinariat/ Verbändezimmer

Max-Josef-Metzger-Straße 1

Telefon: 0391 50386594

39104 Magdeburg

E-Mail: kfd-dioezesanverband-magdeburg@online.de

Internet: www.kfd-magdeburg.de

[Informationen zum Ehrenamt](#)

Diözesanverband Mainz

Kontakt

Bischofsplatz 12

55116 Mainz

Telefon: 06131 25017-00

E-Mail: buero@kfd-mainz.de

Internet: www.kfd-mainz.de

Informationen zum Ehrenamt:

[Bundesland Hessen](#)

[Bundesland Rheinland-Pfalz](#)

Diözesanverband München-Freising

Kontakt

Marsstraße 5

80335 München

Telefon: 089 890671-60

Fax: 089 890671-77

E-Mail: info@kfd-muenchen.de

Internet: www.kfd-muenchen.de

[Informationen zum Ehrenamt](#)

Diözesanverband Münster

Kontakt

Schillerstraße 44 b

48155 Münster

Telefon: 0251 495-471

Fax: 0251 495-6101

E-Mail: kfd@bistum-muenster.de

Internet: www.kfd-muenster.de

Informationen zum Ehrenamt

Diözesanverband Osnabrück

Kontakt

Domhof 12

49074 Osnabrück

Telefon: 0541 318-264

E-Mail: kfd@bistum-os.de

Internet: www.kfd-os.de

Informationen zum Ehrenamt

Diözesanverband Paderborn

Kontakt

Giersmauer 21

33098 Paderborn

Telefon: 05251 54392-10

Fax: 05251 54392-20

E-Mail: mail@kfd-paderborn.de

Internet: www.kfd-paderborn.de

Informationen zum Ehrenamt

Diözesanverband Speyer

Kontakt

Webergasse 11

67346 Speyer

Telefon: 06232 1023-28

Fax: 06232 1024-26

E-Mail: kfd@bistum-speyer.de

Internet: www.kfd-speyer.de

Informationen zum Ehrenamt

Diözesanverband Trier

Kontakt

Sichelstraße 36

54290 Trier

Telefon: 0651 994869-0

Fax: 0651 994869-9

E-Mail: info@kfd-trier.de

Internet: www.kfd-trier.de

Informationen zum Ehrenamt:

Bundesland Rheinland-Pfalz

Bundesland Saarland

Landesverband Oldenburg

Kontakt

kfd-Landesverband Oldenburg
Kolpingstraße 14
49377 Vechta
Telefon: 04441 872-282

E-Mail: kfd@bmo-vechta.de

Internet: www.kfd-lv-oldenburg.de

[Informationen zum Ehrenamt](#)

Mitarbeiterinnen im Besuchsdienst der kfd

Etwa 45.000 Mitarbeiterinnen sind im kfd-Besuchsdienst unterwegs, um den knapp 450.000 Mitgliedern der kfd jeden Monat die Mitgliederzeitschrift "Frau und Mutter" zu bringen.

Damit übernehmen die Mitarbeiterinnen im Besuchsdienst (MiB) als Ehrenamtliche wichtige logistische Aufgaben für den Verband und leisten so einen wesentlichen Beitrag zur Mitgliederbindung.

Sie schaffen so die Verbindung zwischen Bundesebene und jedem einzelnen Mitglied, sie sind Botschafterinnen des Verbandes und Botschafterinnen ihrer Pfarrgruppe.

Eine Umfrage zu den Mitarbeiterinnen im Besuchsdienst der kfd im Jahr 2016 hat ergeben: Die MiB sind nach wie vor das Gesicht der kfd. Über 88 Prozent der Gruppen halten an diesem Modell fest.

Material

kfd-Position

Ehrenamtlich arbeiten Positionen der kfd und Informationen zu den Kompetenznachweisen für ehrenamtlich Tätige; Neuauflage 2018 373 KB [Download](#)

Stellungnahme Zweiter Engagementbericht

kfd-Stellungnahme zum Zweiten Engagementbericht der Bundesregierung
Demografischer Wandel und bürgerschaftliches Engagement: Der Beitrag des Engagements zur lokalen Entwicklung 108 KB [Download](#)

MiB-Flyer und -Umfrage

MiB-Flyer Mitarbeiterinnen im Besuchsdienst der kfd: Für eine Gemeinschaft, die trägt. 232 KB [Download](#)

MiB-Umfrage 2016: Auswertung komplett Die kfd-Bundesversammlung hat 2015 beschlossen, eine Umfrage zu den Mitarbeiterinnen im Besuchsdienst (MiB) der kfd durchzuführen. Ausgangspunkt war die wichtige Frage nach dem Vertrieb der Verbandszeitschrift "Frau und Mutter" und inwieweit die Zustellung vor Ort noch flächendeckend durch MiB abgedeckt ist. Auswertung mit Statistik und Fragebogen. 3 MB [Download](#)

[Nach oben](#)

LINKS

2. Engagementbericht der Bundesregierung

kfd-Charismen-Prozess

Rente

Erwerbsarbeit

